

Ewaluacja wewnętrzna

W

Szkole Podstawowej

i

Gimnazjum

w roku szk. 2013/2014

Nauczyciele prowadzący badania: Maria Kapłanek i Piotr Filec.

Narzędzia badawcze: ankiety dla uczniów , nauczycieli i rodziców.

W badaniu wzięło udział 14 nauczycieli, 14 rodziców oraz 17 uczniów klas IV-VI i 36 uczniów klas I-III gimnazjum.

Ewaluację przeprowadzono w kwietniu-maju 2014r

Wymaganie „ Respektowane są normy społeczne”.

Celem badania było zbadanie czy w szkole są przestrzegane normy i zasady społeczne.

Problemy kluczowe:

Czy uczniowie i nauczyciele czują się w szkole bezpiecznie?

Jaka jest skala poczucia braku bezpieczeństwa wśród uczniów?

Jakich zachowań dotyczy identyfikowane przez uczniów zagrożenie? Z jakich źródeł pochodzą zagrożenia?

Z jakich źródeł pochodzi identyfikowane przez nauczycieli zagrożenie?

Czy uczniowie wiedzą, jakich zachowań się od nich oczekuje?

Czy, a jeśli tak, to jaki sposób komunikowane jest uczniom, jakich zachowań się od nich oczekuje?

Czy w szkole diagnozuje się zachowanie uczniów? Jeśli tak, to w jaki sposób wyniki tej diagnozy są wykorzystywane?

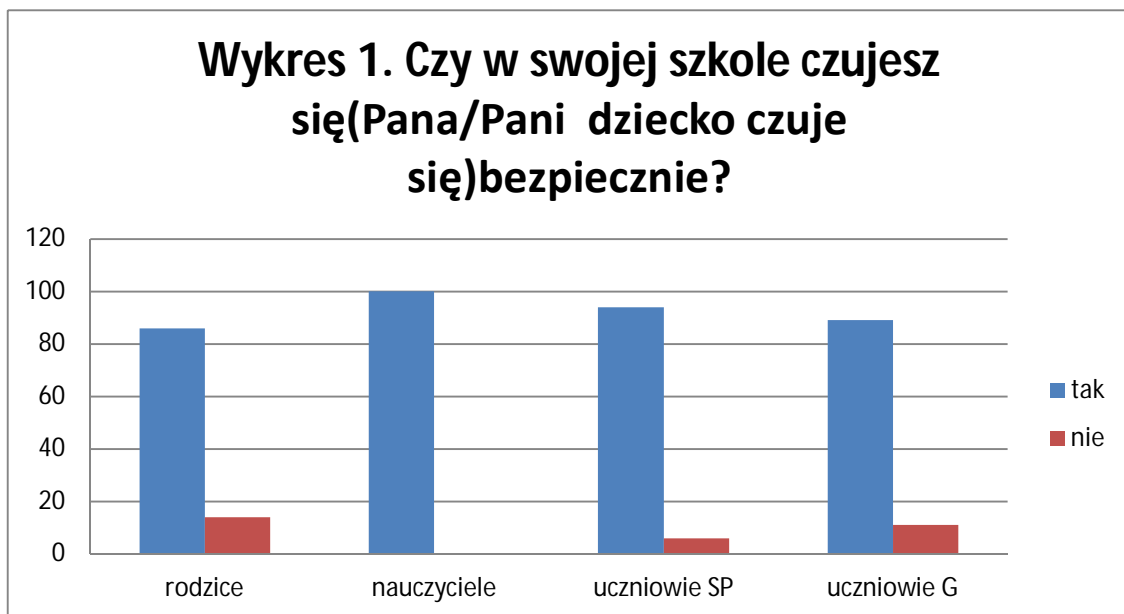
Czy podejmowane są działania wychowawcze mające na celu eliminowanie zagrożeń oraz wzmacnianie właściwych zachowań? Jakże to działania?

Czy podejmowane działania wychowawcze wpływają na zmniejszenie (eliminowanie) zagrożeń oraz wzmacnianie właściwych zachowań?

Wszyscy badani przed rozpoczęciem badań, byli informowani o celach , sposobie wykorzystania informacji i i całkowitej anonimowości uzyskanych danych.

Analiza

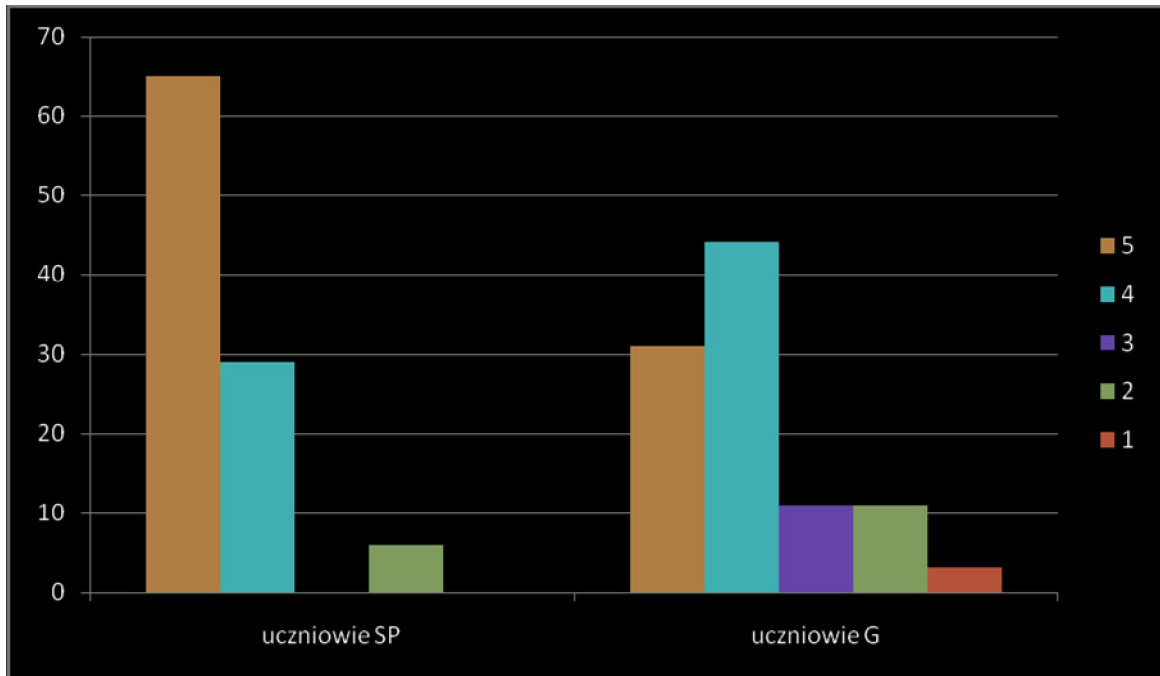
1. Czy uczniowie i nauczyciele czują się w szkole bezpiecznie?



Nauczyciele czują się bezpiecznie w szkole- odpowiedziało tak 100% badanych nauczycieli. Uczniowie w szkole podstawowej i gimnazjum oraz ich rodzice w większości bo w ponad 80% też tak uważają, co potwierdza powyższy wykres.

Jaka jest skala poczucia braku bezpieczeństwa wśród uczniów?

Wykres 2 . Poczucie bezpieczeństwa(5- oznacza bardzo bezpiecznie, a 1- oznacza poczucie zagrożenia) .



Wśród ankietowanych uczniów SP 64,7% czuje się bardzo bezpiecznie, a aż 30,56% gimnazjalistów- taki odsetek uczniów wybrał ocenę 5.

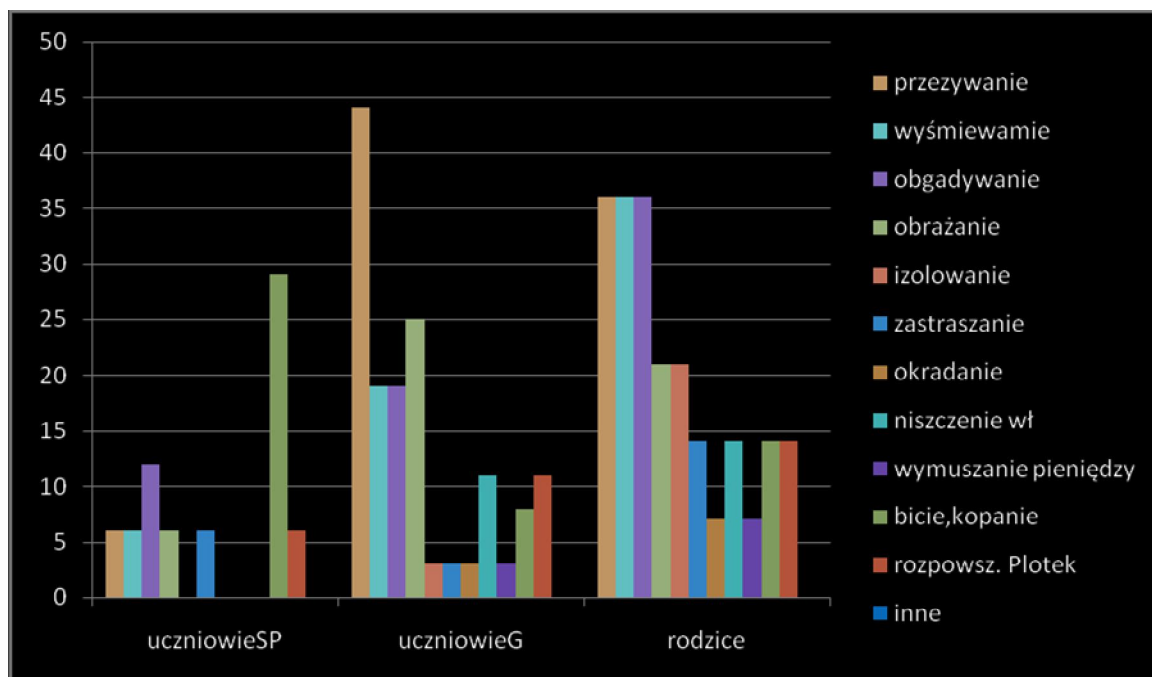
Jakich zachowań dotyczy identyfikowane przez uczniów zagrożenie? Z jakich źródeł pochodzą zagrożenia?

Uczniowie, którzy na skali oceniającej poczucie bezpieczeństwa, nie wybrali oceny 5 (bardzo bezpiecznie), w następnym pytaniu wymieniali zachowania innych, z powodu których nie czują się bezpiecznie.

Podobne pytanie skierowane było do rodziców uczniów.

Odpowiedzi przedstawia poniższy wykres:

Wykres 3. Zachowania innych osób, z powodu których nie czujesz się(Pana ,Pani dziecko nie czuje się) w szkole bezpiecznie

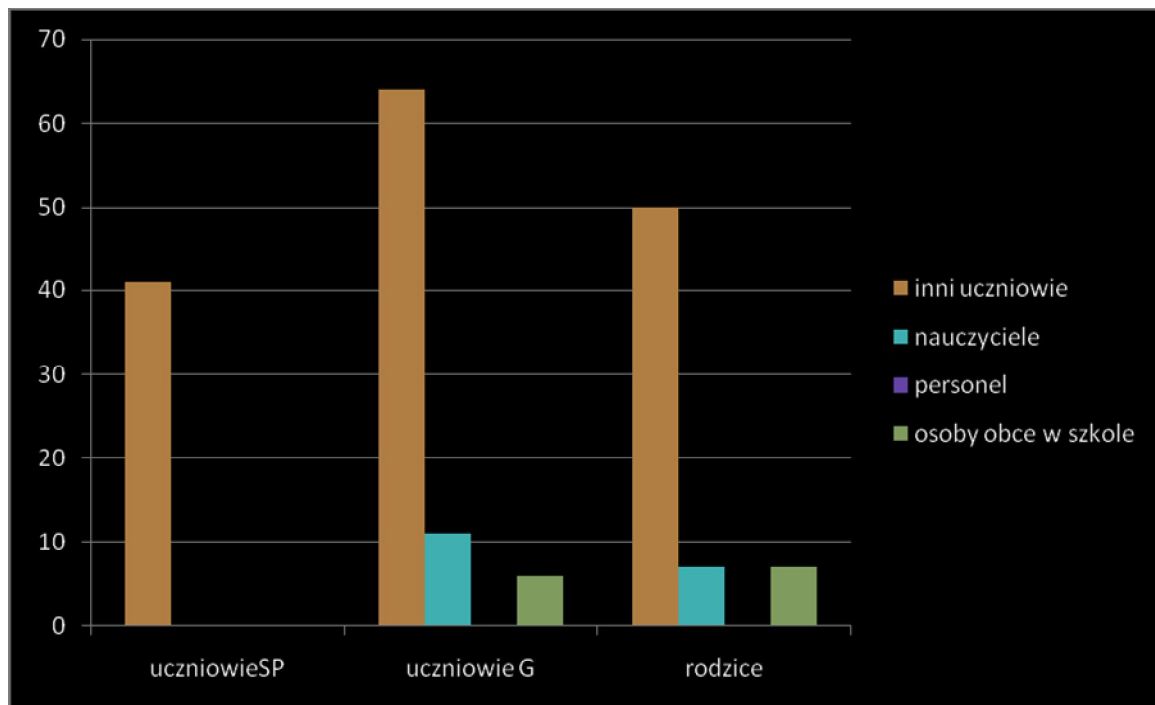


Jak widać uczniowie Szkoły podstawowej obawiają się bicia i kopania - prawie 29% i obgadywania - prawie 12%, a w gimnazjum przezywania ponad 44% i obrażania i ośmieszania ok. 25%.

Rodzice choć uważają, że dzieci czują się bezpiecznie w szkole, to obawiają się najbardziej: przezywania - 35,7%, wyśmiewania - 35,7% i obgadywania - 35,7%, także obrażania ośmieszania 21,4% i izolowania w grupie - 21,4%.

Poniższy wykres ilustruje odpowiedzi na pytania o sprawców zagrożeń podanych wcześniej zagrożeń zachowań agresywnych.

Wykres 4. Źródła zagrożeń.



Z analizy danych wykresu wynika, że sprawcami zachowań agresywnych są w ocenie uczniów SP tylko inni uczniowie. W ocenie gimnazjalistów i badanych rodziców sprawcami agresywnych zachowań są najczęściej też inni uczniowie, ale zdarzają się sytuacje gdzie sprawcami są nauczyciele (4 uczniów i jeden rodzic tak podało) lub inne osoby w szkole (2 uczniów i jeden rodzic tak podało).

Czy uczniowie wiedzą, jakich zachowań się od nich oczekuje?

Na pytanie dotyczące znajomości praw i obowiązków uczniów Szkoły Podstawowej i Gimnazjum w Szonowicach 100% uczniów SP i 89% gimnazjalistów odpowiedziało, że zna swoje prawa i obowiązki.

Zasady respektowania norm społecznych w szkole.

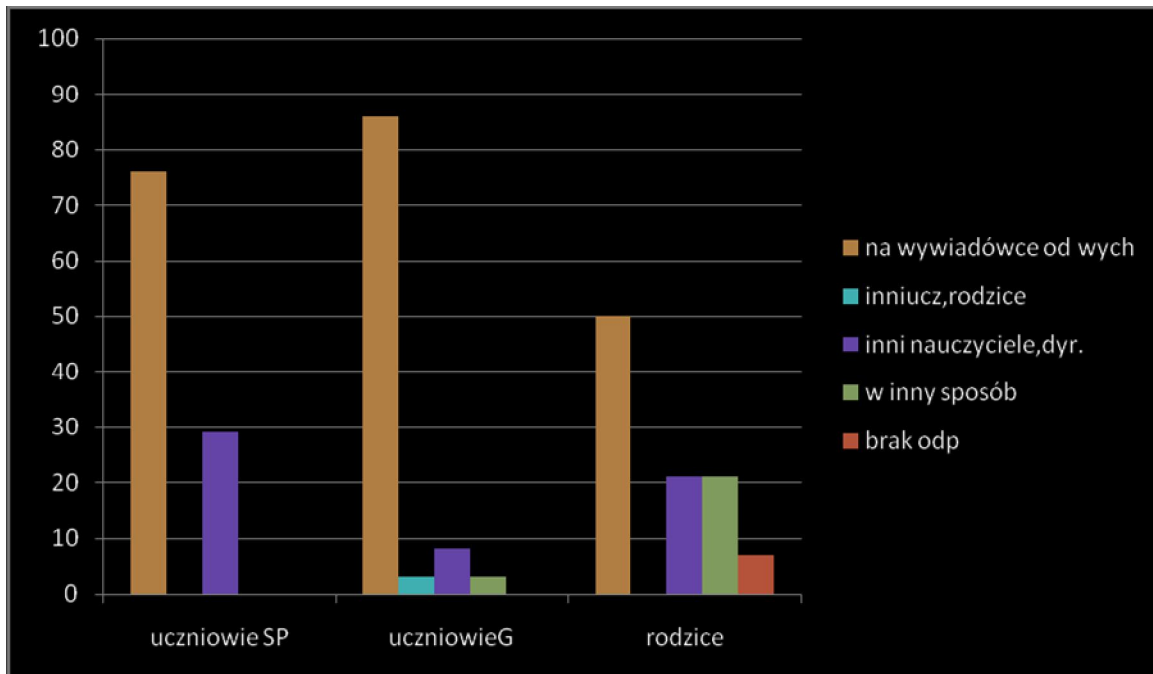
100% uczniów Szkoły Podstawowej stwierdziło, że przestrzega norm społecznych obowiązujących w szkole, a gimnazjaliści i badani rodzice podali, że przestrzegają norm społecznych w ponad 90%. Nauczyciele uważają, że w szkole uczniowie w 93% przestrzegają norm społecznych obowiązujących w szkole.

Czy, a jeśli tak, to w jaki sposób komunikowane jest uczniom, jakich zachowań się od nich oczekuje?

Według badań, nauczyciele komunikują uczniom, jakich zachowań się od nich oczekuje. Nauczyciele wymienili rozmowy na przerwach, na zajęciach, na bieżąco poprzez pogadanki i zwracanie uwagi na zapisy w WSO, bezpośrednio po zajściu sytuacji, w której doszło do naruszenia norm społecznych.

Zdecydowana większość rodziców ankietowanych, bo aż 92,9% stwierdziło, że zna dokumentację szkolną, między innymi Statut Szkoły, Szkolne Programy Profilaktyki i Wychowawczy oraz inne dokumenty dotyczące praw i obowiązków ucznia i respektowania norm społecznych

Wykres 5 Źródło zapoznania z normami społecznymi obowiązującymi w szkole.

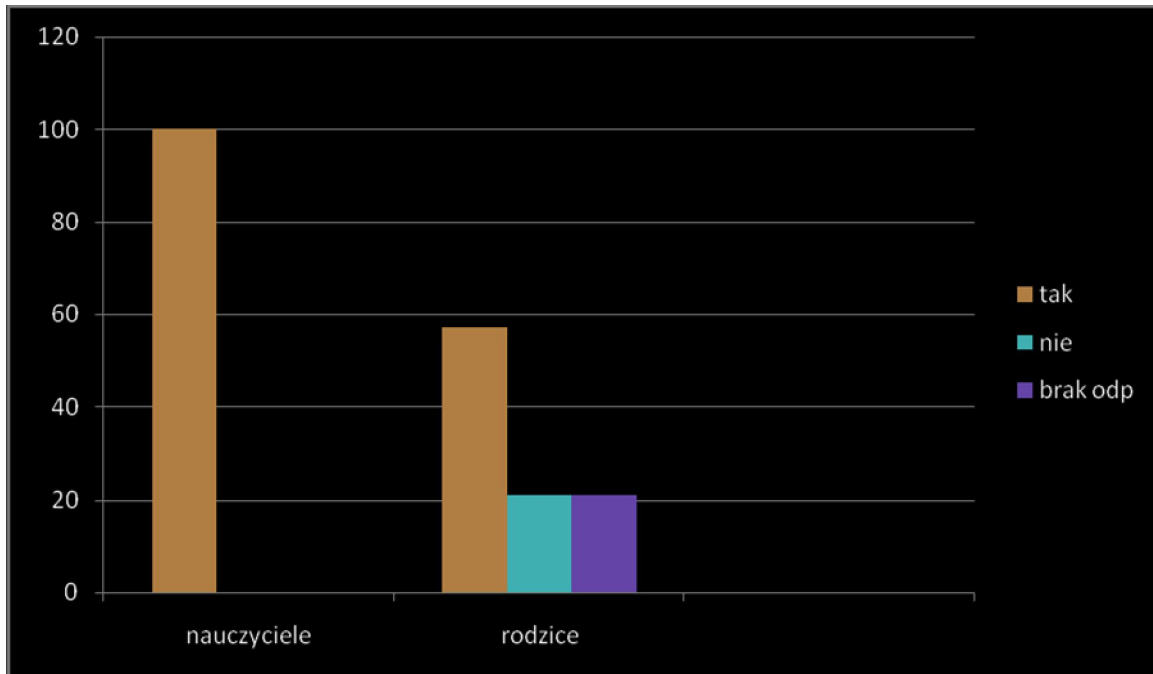


Z powyższego wykresu wynika, że wychowawca klasy odgrywa główną rolę w zapoznawaniu zarówno uczniów jak i rodziców z normami społecznymi obowiązującymi, w tym zachowaniami jakich oczekuje się od uczniów.

Czy podejmowane są działania wychowawcze mające na celu eliminowanie zagrożeń oraz wzmacnianie właściwych zachowań? Jakie to są działania?

100% nauczycieli i 57,1% rodziców ankietowanych przyznało, że w szkole są podejmowane są działania wychowawcze, które mają na celu eliminowanie zagrożeń oraz wzmacnianie właściwych zachowań.

Wykres 6 .Czy w szkole są podejmowane działania wychowawcze mające na celu eliminowanie zagrożeń oraz wzmacnianie właściwych zachowań?



Ankietowani rodzice wymienili tylko dwa działania wychowawcze szkoły- przeciwdziałanie palenia papierosów i „uczenie dzieci kultury”.

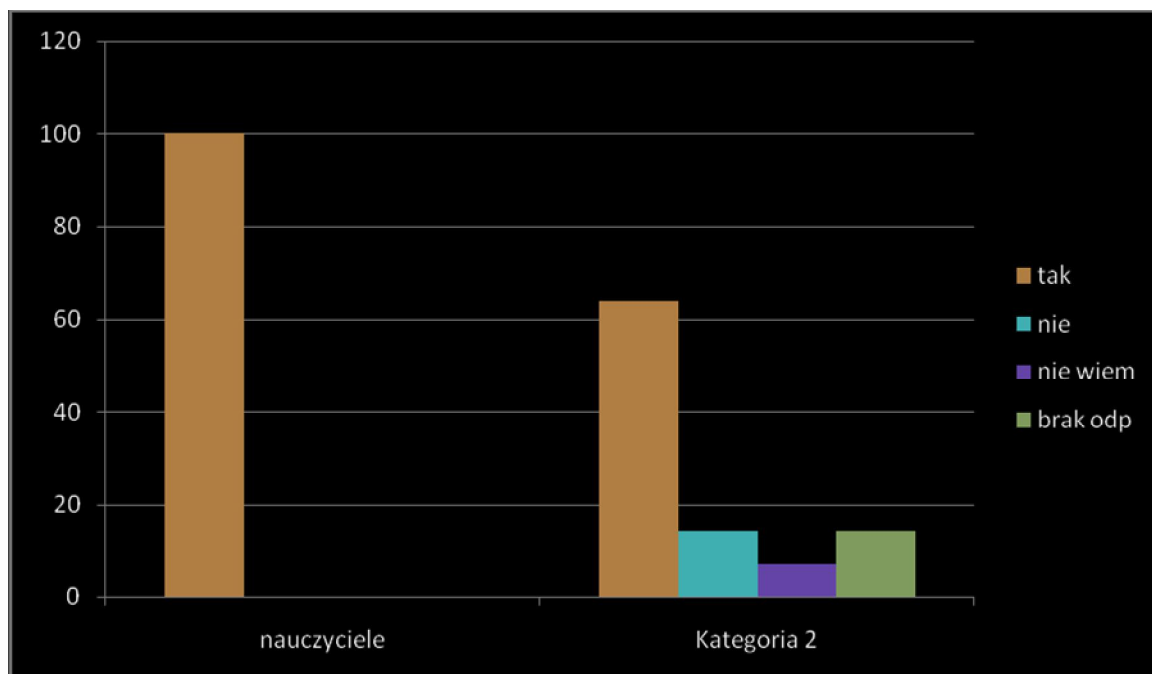
Natomiast biorący udział w ankietowaniu nauczyciele wymienili następujące działania wychowawcze szkoły mające na celu eliminowanie zagrożeń oraz wzmacnianie właściwych zachowań:

- spotkania z rodzicami,
- spotkania z pracownikami Poradni PP w Raciborzu,
- apele porządkowe,
- godziny wychowawcze,
- obserwacja zachowania uczniów i ocena zachowań,
- omawianie i analizowanie negatywnych zachowań.

Czy podejmowane działania wychowawcze wpływają na zmniejszenie (eliminowanie) zagrożeń oraz wzmacnianie właściwych zachowań?

Zdaniem badanych nauczycieli działania podejmowane przez szkołę w 100% przynoszą pożądany efekt wychowawczy, jednak zdaniem rodziców działania wychowawcze podejmowane w szkole przynoszą efekt wychowawczy w 64,3%

Wykres 7. Czy podejmowane przez szkołę działania przynoszą pożądany efekt wychowawczy?



Rodzice nie zawsze widzą efekty wychowawcze działań prowadzonych przez szkołę ich dzieci. By zwiększyć poczucie bezpieczeństwa całej społeczności szkolnej szkoła powinna nadal stosować się do regulaminu szkoły.

Ankietowani nauczyciele uważają, że dotychczasowe działania w pełni przynoszą pożądany efekt wychowawczy i trzeba kontynuować dotychczasowe działania, bardziej wdrożyć rodziców w sprawy wychowawcze, zwracać uwagę rodziców i nauczycieli w egzekwowaniu norm społecznych, szkoła powinna zawsze reagować adekwatnie do zachowania, w dalszym ciągu pełnić rzetelnie i odpowiedzialnie dyżury na przerwach.

Podsumowanie i wnioski:

Analiza zebranego materiału pozwoliła na sformułowanie następujących wniosków:

1. Przeszło 85% uczniów naszej szkoły czuje się w szkole bezpiecznie- w gimnazjum prawie 89%, a w szkole podstawowej 94%, a potwierdza to 85% rodziców. 75% gimnazjalistów ocenia poczucie bezpieczeństwa na co najmniej dobrą ocenę- czuje się bezpiecznie, natomiast w szkole podstawowej aż 92% uczniów, w tym 64% nawet bardzo bezpiecznie czuje się w szkole, gdyż ci uczniowie przyznali ocenę 5.-uczniowie Szkoły Podstawowej i Gimnazjum w Szonowicach czują się w szkole bezpiecznie, choć zdarza się , że doświadczają zachowań agresywnych.
2. Nauczyciele czują się w szkole bezpiecznie.
3. Uczniowie naszej szkoły wiedzą , jakich zachowań się od nich oczekuje i przestrzegają norm społecznych obowiązujących w szkole.
4. Nauczyciele wraz z dyrektorem komunikują uczniom , jakich zachowań się od nich oczekuje. Czynią to na lekcjach, przerwach , podczas rozmów indywidualnych i apeli porządkowych.
5. W szkole podejmowane są różnego rodzaju działania wychowawcze mające na celu eliminowanie zagrożeń oraz wzmacnianie właściwych zachowań.
6. Szkoła- dyrektor i rodzice powinni zwiększać wśród uczniów i nauczycieli respektowanie norm społecznych by ciągle zwiększać poczucie bezpieczeństwa całej społeczności i zmniejszać zachowania niezgodne z normami społecznymi.

Raport przygotowali:

Maria Kapłanek

Piotr Filec